

ТЕХНИЧЕСКИЙ ПАСПОРТ

Бампер передний усиленный с площадкой лебёдки OJ 02.120.NN

Применение: Mitsubishi L200 Triton. Возможные комплектации: OJ 02.120.NN, где NN число от 01 до 99.

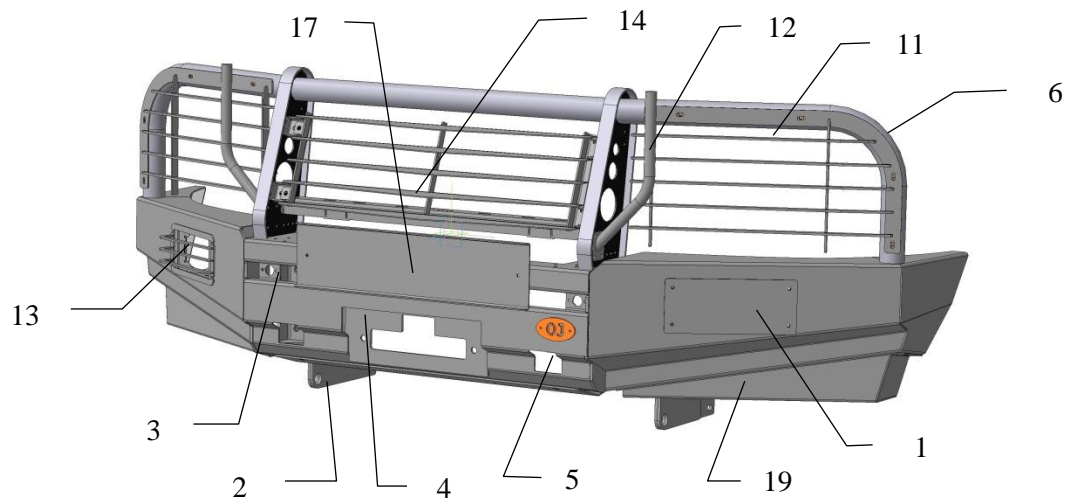


Рис.1 Бампер вид спереди

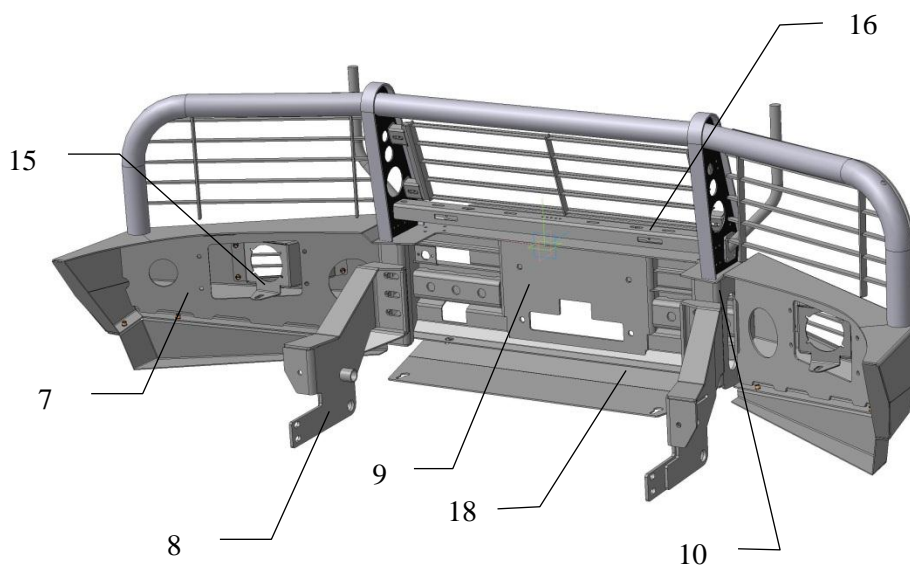


Рис.2 Бампер вид сзади

Составные части бампера (базовая комплектация 02.120.01):

1. Заглушка проёма для противотуманных/дополнительных фар
2. Буксирные проушины
3. Место крепления выключателя +
4. Площадка для установки клюза лебёдки.
5. Проём для упора реечного домкрата
6. Дуга защитная
7. Усилитель внутренний
8. Кронштейн рамы (положения стандарт и лифт 40мм)
9. Площадка лебёдки
10. Кронштейн бампера



Дополнительные аксессуары (не входят в базовую комплектацию):

11. Решётки защитные съёмные основных фар
12. Кронштейн съёмный для намотки троса
13. Решётки защитные съёмные противотуманных/дополнительных фар
14. Решётка защитная съёмная радиатора (с кронштейнами)
15. Кронштейн съёмный противотуманных/дополнительных фар
16. Рейка съёмная для дополнительных фар (с кронштейнами)
17. Рамка защитная номерного знака
18. Панель защиты нижняя
19. Панель защиты боковая (правая, левая)

Технические характеристики:

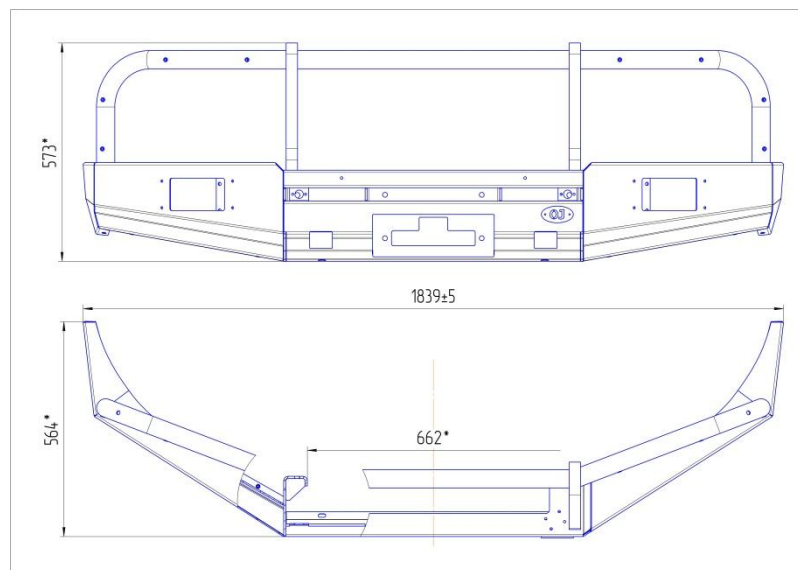


Рис. 3 Габаритный чертёж

Габаритные размеры (без упаковки): 573x564x1839

Масса нетто (базовая комплектация): 51 кг

Посадочные размеры площадки лебёдки: 114x254 мм

Ограничения по высоте лебёдки: 210 мм

Ограничение по длине лебёдки (от центра бампера до ближайшего препятствия): 331 мм

Основные потребительские свойства, условия безопасного использования:

В связи с тем, что бампер предназначен для использования в условиях, при которых возникают повышенные нагрузки на автомобиль, необходимо периодически проверять целостность конструкции и крепежа.

При деформации кронштейнов или ослаблении крепежа необходимо незамедлительно прекратить эксплуатацию бампера и принять меры по устранению неисправностей. При деформации площадки лебёдки эксплуатация лебёдки не допускается.

Бампер предназначен для установки на автомобиль со стандартным кузовом, а также с кузовом, поднятым над рамой на 40+5 мм (лифт кузова). Бампер предназначен для использования с лебёдкой с тяговым усилием до 5,5 тонн. При использовании лебёдки необходимо строго соблюдать правила техники безопасности, а именно: а) использовать коррозийную стропу и шаклы для крепления троса; б) держать

трос руками на расстоянии не ближе 0,5 м от клюза/роликов, следить за тем, чтобы руку не затянуло в щель клюза/роликов, использовать плотные перчатки; в) надёжно крепить трос, следить за тем, чтобы не наехать на трос во время движения; г) следить за безопасным расположением других людей/автомобилей относительно лебёдки и троса, использовать тросогаситель.

При движении по дорогам общего пользования клюз лебёдки не должен выступать за переднюю фронтальную плоскость бампера. Со стальным лебёдочным тросом вместо роликов рекомендуется использовать чугунный клюз, с синтетическим лебёдочным тросом замена роликов на алюминиевый или пластиковый клюз обязательна (в т.ч. во избежание повреждений троса во время его использования).

В транспортном положении лебёдочный трос должен быть надёжно закреплён (натянут) своим крюком за буксирную проушину 2.

При использовании троса необходимо надёжно крепить его как к бамперу, так и к буксирующему/буксируемому автомобилю. Крепление троса к буксирной проушине осуществлять с использованием шакла.

Допустимая нагрузка на буксирную проушину 2 при буксировке по дорогам общего пользования 3 тонны. Допускается использовать динамический трос для выдёргивания застрявшего автомобиля с разрывной нагрузкой до 11 тонн.*

*- в связи с невозможностью достоверно определить величину нагрузки на буксирной проушине, возникающей при выдёргивании застрявшего автомобиля (реальные характеристики троса, степень застревания, наличие предметов, препятствующих высвобождению автомобиля и прочее) производитель не несёт ответственности за возможные повреждения бампера и/или автомобиля в таких случаях.

Использование защитных решёток 11, 13, 14, кронштейнов для намотки троса 12 допускается на спортивных автомобилях, а также при движении в условиях бездорожья.

Допускается использование бампера с установленными в защитных дугах 6 веткоотбойниками- на спортивных автомобилях, а также при движении в условиях бездорожья.

Срок службы 20 лет. По истечении указанного срока необходимо прекратить эксплуатацию бампера, демонтировать его с автомобиля и утилизировать как металлолом.

Место нанесения серийного номера – Площадка для установки клюза лебёдки 4.

Инструкция по установке:

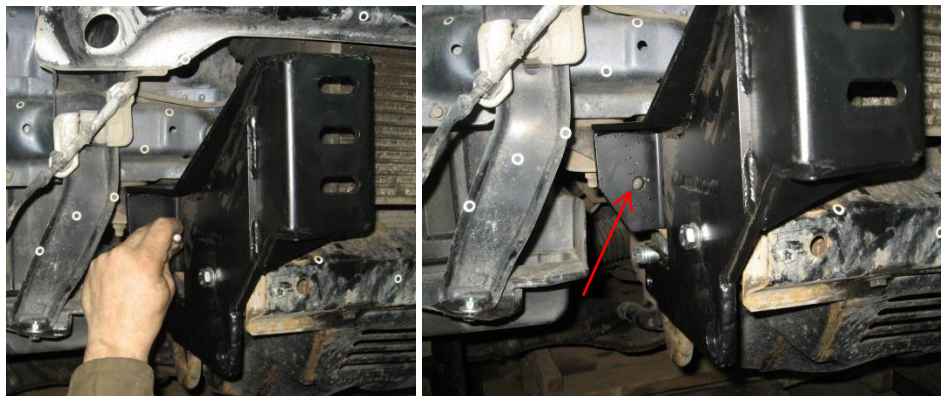
Используемые инструменты: Набор гаечных ключей, набор головок, дрель, сверло 10.5, керн, ножовка по металлу, УШМ с зачистным лепестковым кругом (желательно).



1. Демонтировать штатный бампер. Боковые накладки на крылья достаточно отсоединить от бампера.



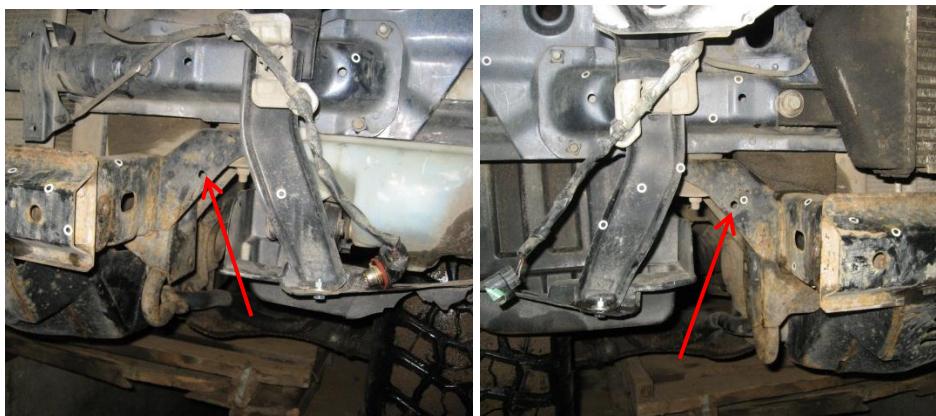
2. Разобрать штатный бампер – снять противотуманные фары с кронштейнами и центральную нижнюю решетку.






3. Установить (закрепить) кронштейны на раме и разметить кернением места для сверления.



4. Снять кронштейны бампера и засверлить в кронштейнах опор кузова отверстия диаметром 10,5 мм.



 <p>M10x35</p> <p>M10x35</p> <p>M10x1,25x35</p> <p>M10x1,25x55</p> <p>M10x1,25x55</p> <p>M10x35</p>	<p>5. Закрепить кронштейны.</p>
	<p>6. Установить штатный бампер.</p>
	<p>7. Установить силовой бампер. Вывернуть бампер по горизонтали относительно кузова автомобиля.</p>

Правила транспортировки и хранения

Полужёсткая упаковка (картон или другие аналогичные материалы), в которую упаковано изделие, обеспечивает сохранность изделия при условии соблюдения перевозчиком установленных законодательством Правил перевозок грузов.

В процессе транспортировки не допускается:

- бросать изделие с высоты более 0,3 метра;
- волочить изделие по твёрдой поверхности;
- бросать на изделие предметы с массой более половины массы изделия с высоты более 0,3 метра;
- царапать изделие острыми твёрдыми предметами;
- нарушать упаковку изделия любыми способами.

Хранение изделия должно осуществляться в помещениях с относительной влажностью не более 85%, закрытых от атмосферных осадков и капель жидкости.

Гарантийные обязательства

Настоящие гарантийные обязательства распространяются на продукцию под маркой «OJ», произведённую ИП Волков Д.Ю. и ООО ПК «Силовые конструкции».

Срок гарантии составляет 10 лет со дня приобретения изделия (кроме гарантии на лакокрасочное покрытие). Срок гарантии на лакокрасочное покрытие составляет 1 год со дня приобретения изделия.

Полный текст гарантийных обязательств размещен на сайте : www.ojeer.ru

Производитель:

ИП Волков Д.Ю., ОГРН 308503408100011, Московская область, Орехово-Зуево, Лапина, 58А.

ООО ПК «Силовые конструкции» ОГРН 1125034002631, Московская область, Орехово-Зуево, Лапина, 58А.